

メーカー向け統一マニュアル





# メーカー統一マニュアル

1.生地	3	5. ラベル表示	8
1.1 着物ジャケット 2	3	5.1.成分ラベル	8
1.1.1.構成2	3	5.1.1.着物ジャケットの組成ラベル	8
1.1.2. GSM2	3	5.1.2.着物パンツの成分表示	8
1.1.3.構造 / 横糸 2	3	5.2.外部ラベル	8
1.2.着物パンツ	3	5.2.1.着物ジャケットの外側ラベル	8
1.2.1.構成3	3	5.2.2.着物パンツの外側ラベル	9
1.2.2. GSM3	3		
1.2.3.構造/横糸	3		
2. 対策	4	6. ワッペン、刺繍、プリント、 その他の仕上げ	10
2.1.着物ジャケット	4	7.ベルト	11
2.2.着物パンツ	4		
3. 補強と裏地	5	8. 許可される色	12
3.1.着物ジャケット	5	8.1.着物の上着とズボン	12
3.2.着物パンツ	6	8.2.ベルト	12
4.仕上げ	7	セクション B - ノーギのユニフォーム	13
4.1.着物ジャケット	7	1. ノーギユニフォームの許容色	13
4.2.着物パンツ	7		



## 導入

このマニュアルに記載されている情報は、国際ブラジリアン柔術連盟 - IBJJF が開催する選手権で使用される技術要件に従って、製品の詳細について着物メーカー (および関連記事) をガイドすることを目的としています。



## セクション A - 着物: 子供用、大人用、マスター用

### 1.生地

#### 1.1 着物ジャケット

着物のジャケットは、柔術の練習中に生地構造の質感が必要なグリップを提供できるように、エンボス加工された編組生地で作られていなければなりません。

着物の色以外の無地は不可となります。

##### 1.1.1.構成

着物の上着はセルロース繊維（綿、麻、竹、ユーカリなど）100%、またはセルロース繊維90%以上と合成繊維（ナイロン、ポリエステルなど）10%以下の混合物でなければなりません。

##### 1.1.2. GSM

着物ジャケットの生地の GSM は  $380 \text{ g/m}^2 \sim 650 \text{ g/m}^2$  でなければなりません。

##### 1.1.3.構造/横糸

エンボス加工された編組構造の生地を使用することが必須です。帆布やツイル組織の生地は着物ジャケットには使用できません。

#### 1.2.着物パンツ

着物パンツは一枚布で仕立てたものに限ります。股部分はエンボス加工の編組生地で作ることができます。

##### 1.2.1.構成

着物パンツは、セルロース繊維（綿、麻、竹、ユーカリなど）100%、またはセルロース繊維55%以上と合成繊維（ナイロン、ポリエステルなど）45%以下の混合物でできていなければなりません。着物の色以外の無地は不可となります。

##### 1.2.2. GSM

着物パンツの GSM 生地は  $220 \text{ g/m}^2 \sim 300 \text{ g/m}^2$  でなければなりません。

##### 1.2.3.構造/横糸

ツイルまたはリップストップ構造の生地の使用が必須です。





## 2. 対策

### 2.1. 着物ジャケット

ジャケットはアスリートの太ももまでの長さで、腕を地面と平行にまっすぐ伸ばしたときに袖が手首から 2 cm (0.8 インチ) を超えないようにする必要があります。

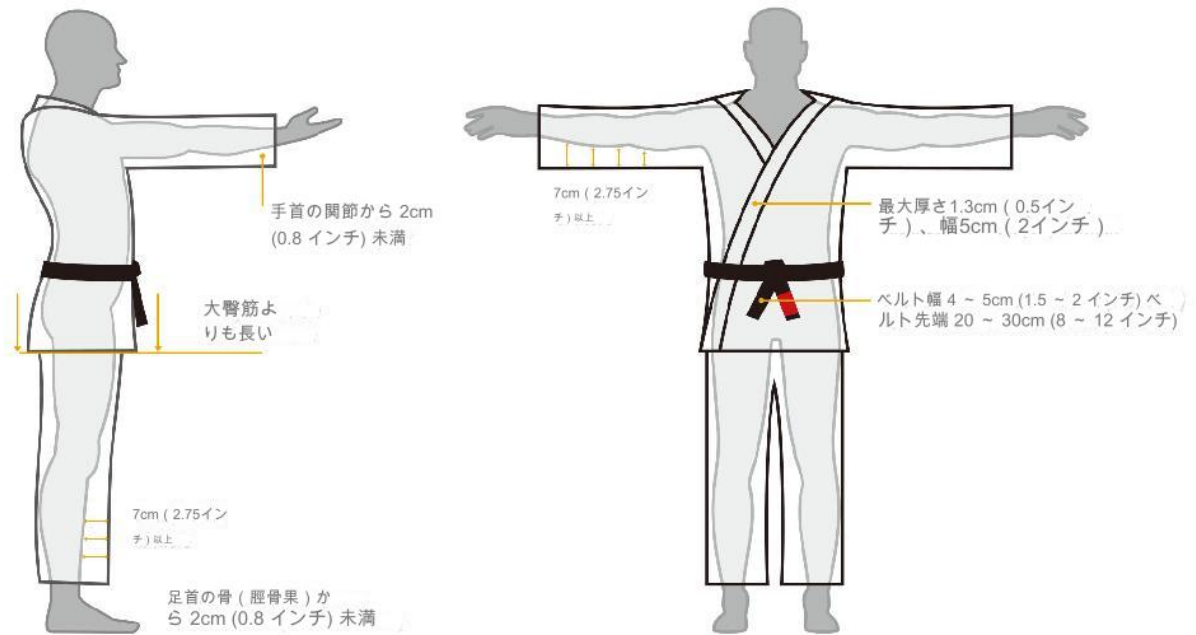
チェックエリアで着物をチェックする担当チームは、以下の方法で着物がIBJJFが要求する基準内にあることを確認します。

- 着物の衿の厚さ：1cm～1.3cmまで。
- 着物の衿幅：4.5～5cm。
- 着物の袖の全長に対するスペース：少なくとも7cm。

### 2.2. 着物パンツ

GL パンツは、脛骨くるぶし (足首の骨) から 2 cm (0.8 インチ) を超えない長さにする必要があります。

着物パンツのゆりみ幅は7cm以上必要です。膝から下を測ります。



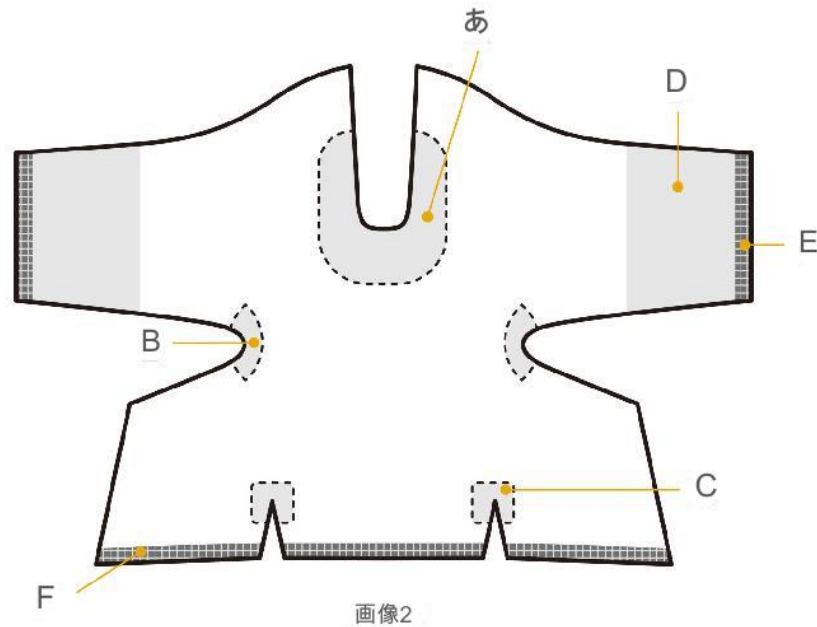


### 3. 補強と裏地

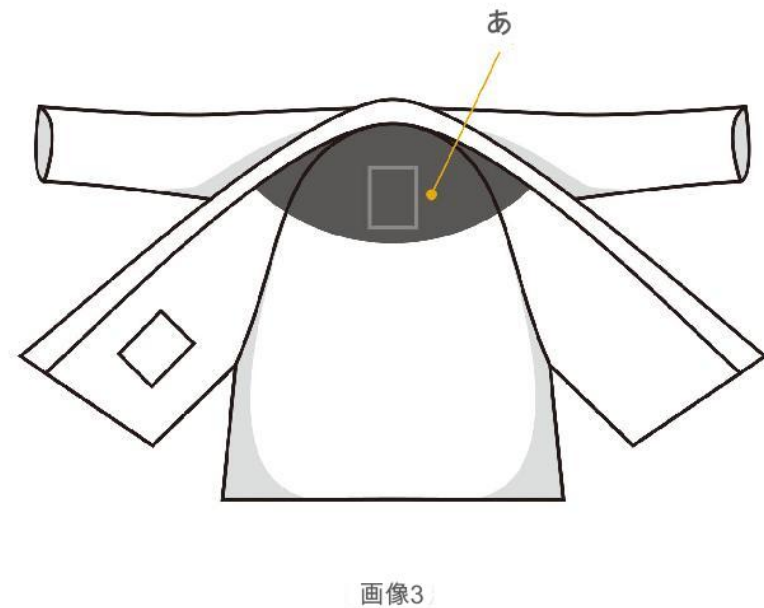
#### 3.1. 着物ジャケット

着物の肩部分 (画像2・A)、脇部分 (画像2・B)、裾のカット部分 (画像2・C) は、二重補強が可能です。

前腕の二重補強は許可されません (画像2、D)。袖の仕上げ (レベルステッチ、画像2、E) と着物のスカート (画像2、F) の補強は最大2.5cm必要です。



着物の首と肩の内側にプリントまたは裏地を使用する場合のみ許可されます (画像3、A)。





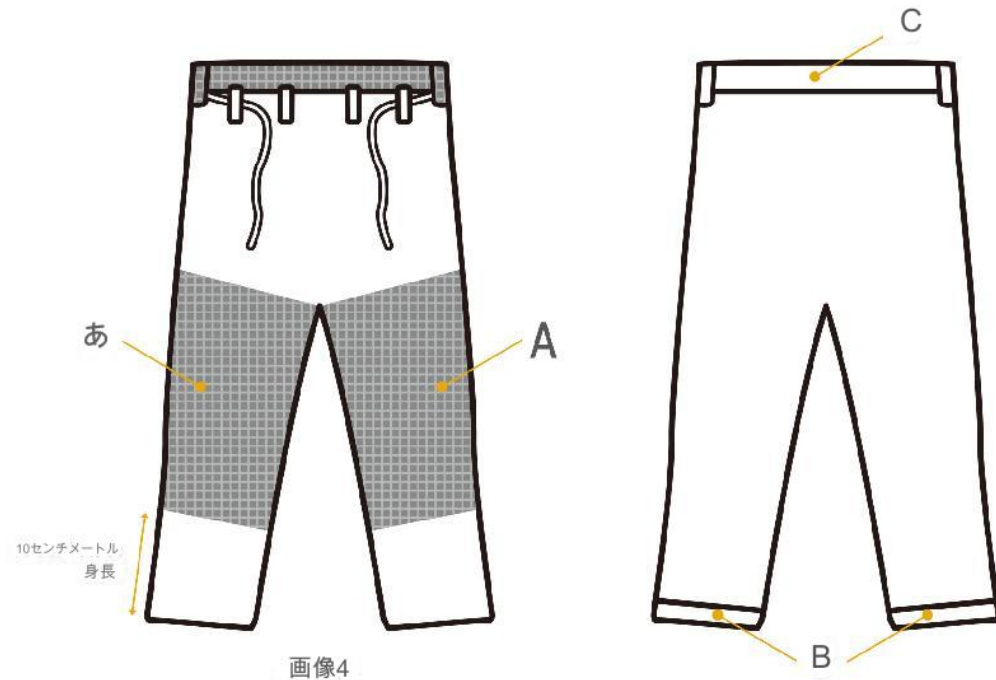
## 3.2.着物パンツ

パンツの裾から10cm上までの膝部分に、パンツのフック（股部分）を超えない範囲で二重裏地補強を使用することが認められます。

パンツ裾仕上げの補強（画像4、B）は最大2.5cmまでとなります。パンツのウエストバンドの補強（画像4、C）は最大5cm必要です。

IBJJFの提案: アスリートが脚の長さを短くする必要がある場合、ライニングの高さは膝補強エリアの許容制限（バーから10cm）を超える可能性があります。

この問題を軽減するために、一部のブランドがすでに行っているように、同じウエストサイズ内で長さのオプションを備えたパンツをメーカーに提供することを提案します。例: A1 ショート; A1 中。A1 背が高いです。





## 4.仕上げ

### 4.1.着物ジャケット

襟の内側にEVAまたは同様の素材を使用した着物の使用は、ルールブックに規定されているサイズと剛性の規定が尊重される限り許可されます。

内側または外側にかかわらず、道着の襟の周りにストライプの紐を使用することは許可されません (画像 5、E)。



### 4.2.着物パンツ

パンツの生地には硬い素材があってはなりません。



画像5





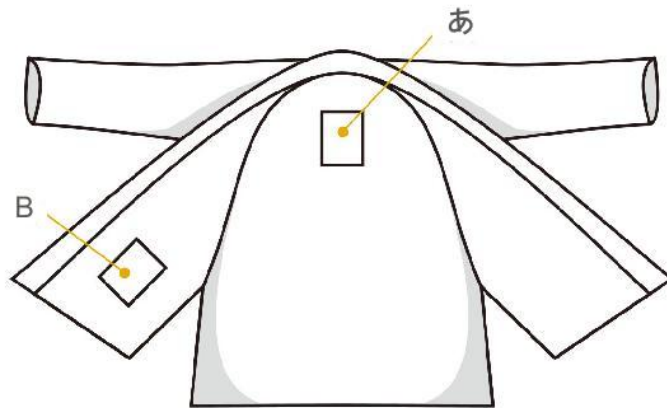


## 5. ラベル表示

IBJJFは、製造業者が生地の組成とGSMを記載したラベルを使用することを提案しています。

### 5.1.1. 着物ジャケットの組成ラベル

着物ジャケットの組成表示は、着物の内側の首の高さ（画像6、A）または着物の側面（画像6、B）にあります。



画像6

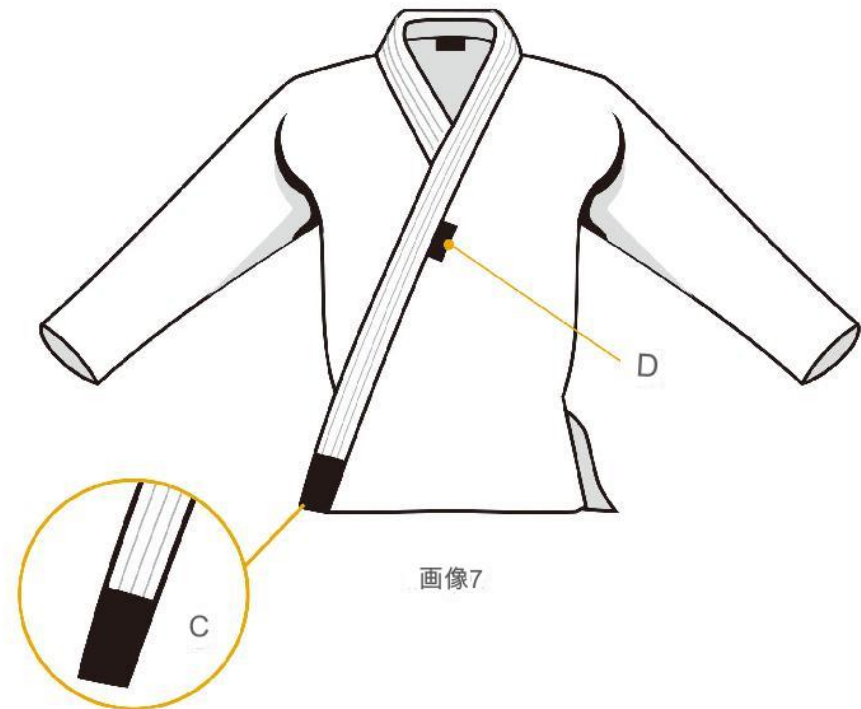
### 5.1.2. 着物パンツの成分表示

着物パンツの組成表示はパンツのウエストバンドの内側に記載されていなければなりません。

### 5.2.1. 着物ジャケットの外側ラベル

ラベル下部のブランドラベルは最長8cmまで使用可能となります。（画像7、C）。

襟の内側、外側、または隣に他のラベルを付けることはできません（画像7、D）。



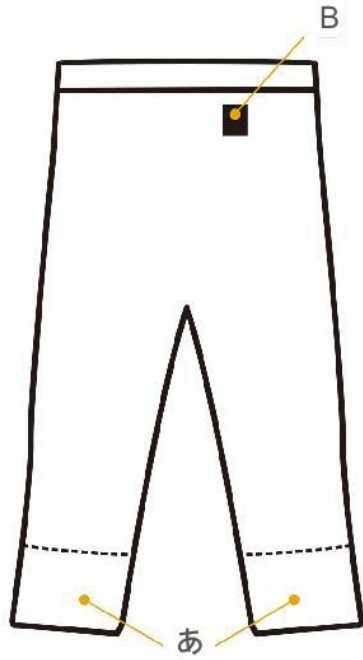
画像7



### 5.2.2.着物パンツの外側ラベル

着物メーカーのラベルは、パンツの片方の脚の前部 (画像 8、A) と、ウエストバンドの下のパンツの前部 (画像 8、B) に付けることができます。

脚タグ (画像 8、A) は、最大面積 36 cm<sup>2</sup> のサテンなどの上質な生地で作られている必要があり、刺繍はできません。

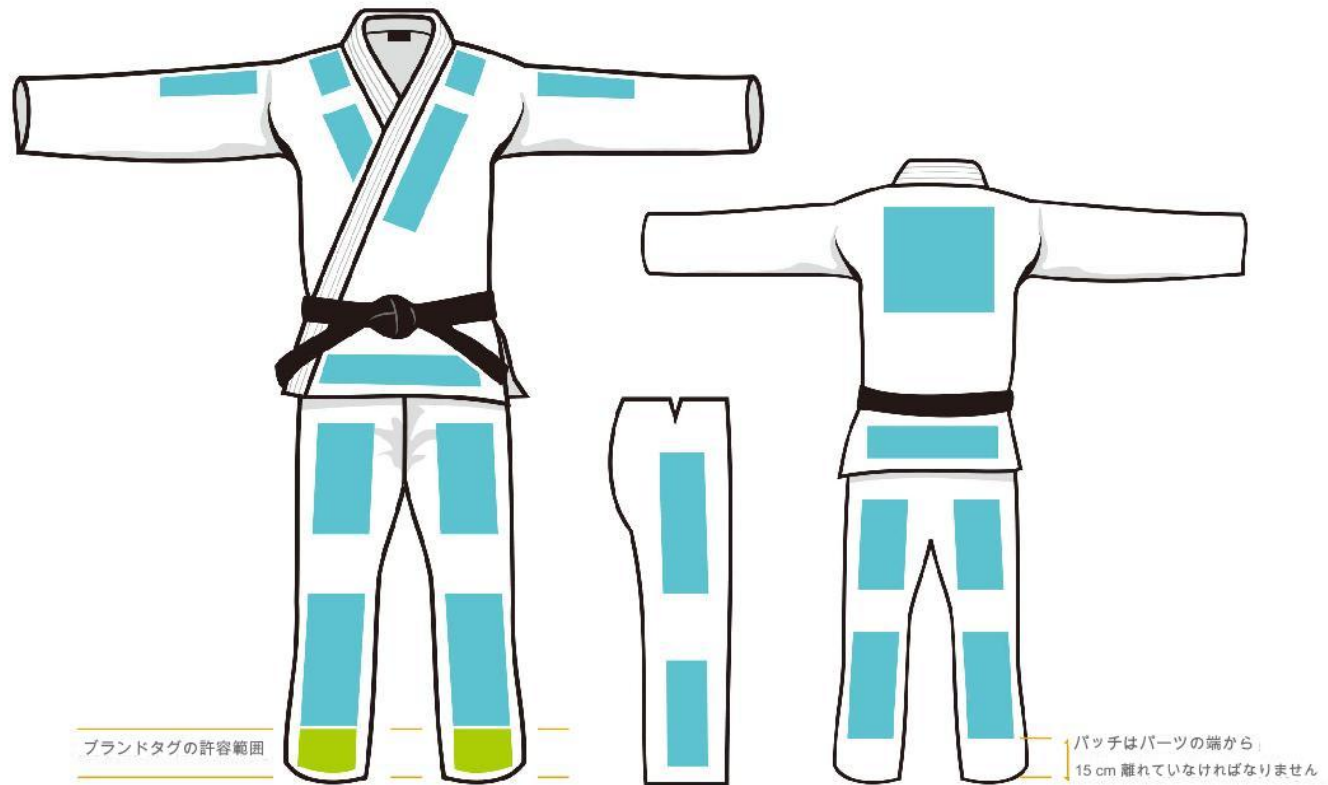


画像8



## 6. ワッペン、刺繍、プリント、その他の仕上げ

パッチや刺繍は、認可された場所でのみ使用できます。パッチは正しく縫い付けられていなければなりません。



刺繍はパッチの位置と同じ仕様に従う必要があります。

着物の衿の内側・外側への刺繍・プリントは不可となります。



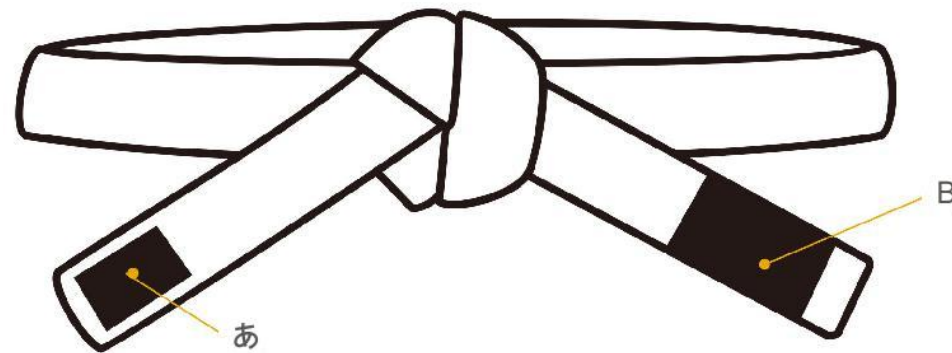


## 7.ベルト

ベルトの幅は 3,5 ~ 4,5 cm でなければならず、色はアスリートが属するランクに対応し、先端は黒色です (画像 10、B)。黒いベルトは除きます。先端は白または赤になります (画像 10、B)。ベルトの結び目からベルトの両端の長さは 20cm から 30cm でなければなりません。

ストリップ本体へのいかなる種類の印刷も許可されません。刺繍は結び目の後のみ許可され、それ以外の場所では許可されません。

メーカーラベルの刺繍やブランドタグの使用はベルト先端部分のみとさせていただきます (画像10、A)。



画像10



## 8. 許可される色

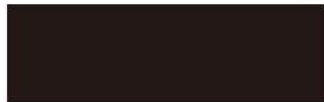
### 8.1. 着物の上着とズボン



ホワイト  
PMS ホワイト



青  
ロイヤルブルー  
※ネイビーブルーは不可



ベルト  
ブラックC

### 8.2. ベルト



ホワイト  
PMS ホワイト



グレー  
PMS423



黄色  
PMS107



オレンジ  
PMSオレンジ 021



緑  
PMS363



青  
2172°C



紫  
バイオレットC



茶色  
PMS469



黒  
ブラックC



## セクション B - ノーギのユニフォーム

### 1. ノーギユニフォームの許容色

	白 PMSホワイト
	ブル - 2172C
	紫 バイオレットC
	茶色 PMS469
	黒 ブラックC

ありがとう

---



IBJJF

[ibjjf.com](http://ibjjf.com)